

Hr. 532 B / 13.09.2017

Nr. de înregistrare: B/PMP/ 102/ 12.06.2017

*Parlamentul României
Camera Deputaților*

INTERPELARE

Adresată: Doamnei Carmen Daniela DAN, Ministrul Afacerilor Interne

De către: Deputatul Constantin CODREANU, Președintele Comisiei pentru comunitățile de români din afara granițelor țării

Data: 12/ 06/ 2017

Obiectul interpelării: Situația discriminatorie creată de către Serviciul Public Comunitar pentru Eliberarea și Evidența Pașapoartelor Simple

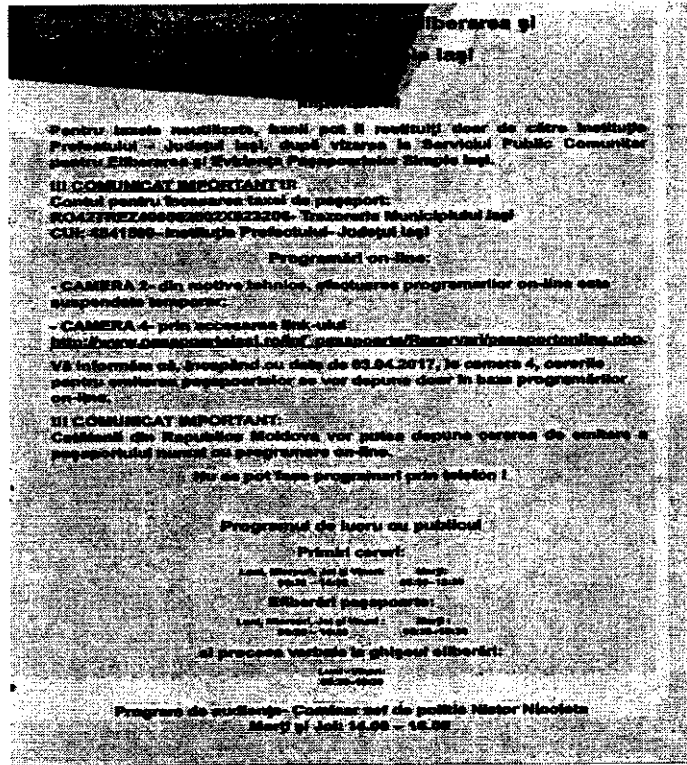
Mult stimată doamnă ministru,

Conform informațiilor făcute publice pe site-ul Serviciului Public Comunitar pentru Eliberarea și Evidența Pașapoartelor Simple (SPCEEPS)¹, respectiv la avizierul (SPCEEPS) (Iași)², se constată o situație discriminatorie prezentată în imaginile de mai jos:

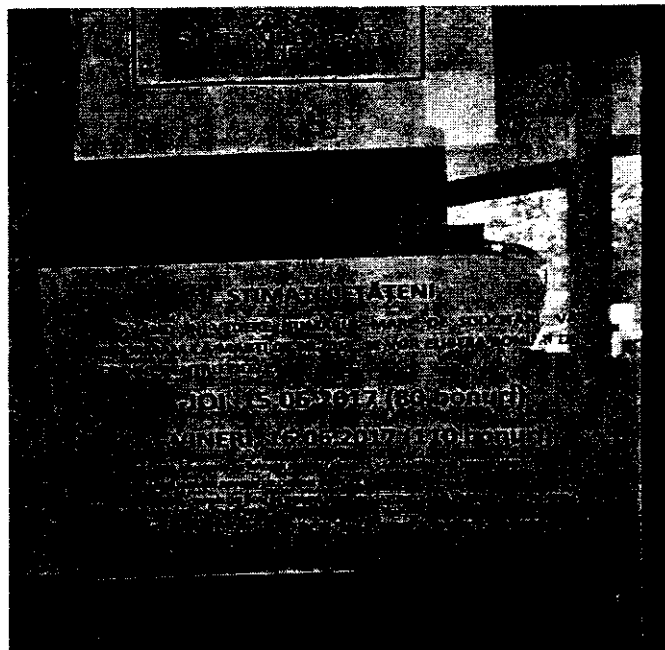
¹Imaginea nr. 1 - informații făcute publice pe site-ul Serviciului Public Comunitar pentru Eliberarea și Evidența Pașapoartelor Simple (Iași)

²Imaginea nr. 2 - informații făcute publice la avizierul Serviciului Public Comunitar pentru Eliberarea și Evidența Pașapoartelor Simple

Imaginea nr. nr. 1 - informații făcute publice pe site-ul SPCEEPS



Imaginea nr. 2 - informații făcute publice la avizierul SPCEEPS Iași



Comisia pentru comunitățile de români din afara granițelor țării
Telefon: 021/4141222; Fax: 021/4141223
e-mail: cromanii@cdep.ro

Pe de o parte, în prima imagine se precizează faptul că “toți cetățenii prezenți cu chitanță până la ora 10:00, primesc bon de ordine”. Pe de altă parte, pe site-ul SPCEEPS Iași, apare precizarea că “Cetățenii din Republica Moldova vor putea depune cererea de emiteră a pașaportului numai cu programare on-line”. Mai mult, pe site-ul Ministerului Afacerilor Externe³, este publicat programul de lucru al SPCEEPS Iași precizându-se faptul că “cererile de eliberare a pașapoartelor simple electronice și a pașapoartelor simple temporare se depun și se tipăresc automat în momentul depunerii documentelor la ghișeu”. Aspecte ce rezultă în informații contradictorii și bulversante pentru cetățeni.

Se poate găsi o explicație evidentă pentru care SPCEEPS Iași a ales să facă această discriminare între cetățeni, respectiv numărul mare de români care vin din diaspora economică pentru a-și perfecta actele de stare civilă în această perioadă, la care se adaugă numărul obișnuit de solicitanți din Republica Moldova, întâmpinați de un număr mic de funcționari, toate acestea rezultând în cozi imense. Totuși, această explicație nu este un temei legal pentru a-i discrimina pe românii din Republica Moldova.

Conform celor transmise Comisiei pentru comunitățile de români din afara granițelor țării de către persoane direct afectate de modul în care este gestionat sistemul de eliberare a pașapoartelor în Iași și conform relatărilor din presă, situația este una alarmantă:

„Oamenii stau de seara la cozi inimaginabile în speranța că vor prinde la ora 8 dimineața, când se deschid ușile, un bon pentru o programare. Părinții vin cu noaptea în cap de mână cu copii mici care adorm pe scaune sau chiar direct pe jos. Pe o zăpușeală ucigătoare, nici măcar apă nu se oferă iar toaletele sunt toate încuiate. Peste valul tot mai mare de basarabeni care vor pașapoarte românești s-a suprapus în această perioadă și cel al românilor din afară care vor să-și înnoiască actele.”⁴

Ținând cont de cele prezentate mai sus, vă rog respectuos să ne transmiteți:

1. Care este temeiul legal în baza căruia s-a făcut diferențierea de depunere a cererilor de eliberare a pașapoartelor în Iași între cetățenii români din Republica Moldova și restul conaționalilor?
2. Câte persoane (active) sunt angajate în momentul de față în cadrul SPCEEPS Iași și care este numărul de cereri pe care acestea le pot prelucra și elibera?
3. Care a fost numărul de cereri înregistrate în lunile mai și iunie 2017?

³ <http://www.pasapoarte.mai.gov.ro/indexIasi.htm>

⁴ <http://www.ziaruldeiasi.ro/stiri/rusine-tuturor-prefectilor-din-ultimii-ani-sunt-umilinte-crunte-la-a-pasapoartea--132014.html>

4. Considerați oportună angajarea sau plasarea de personal în cadrul unităților teritoriale supra-aglomerate, în perioadele în care fluxul cererilor depășește capacitatea de muncă, a lucrătorilor?

Răspunsul se transmite în scris Comisiei pentru comunitățile de români din afara granițelor țării.

În atenția: Deputat Constantin CODREANU, Președintele Comisiei pentru comunitățile de români din afara granițelor țării;

Adresa poștală: Palatul Parlamentului, Str. Izvor nr. 2 - 4, Sector 5, București;

Adresa electronică: cromanii@cdep.ro;

Fax: 021.414.12.23

Cu deosebită considerație,

**PREȘEDINTE,
Deputat Constantin CODREANU**

