



Nr. 9641A/18.12.2019

Parlamentul României Camera Deputaților

Grupul parlamentar al Uniunii Salvați România

A/USR/ 1173/18.12.2019

Întrebare

Către: Domnul Ministru Lucian Nicolae BODE, Ministerul Transporturilor, Infrastructurii și Comunicațiilor

În atenția: Domnului Director General Florin Sorin SCARLAT, Compania Națională de Administrare a Infrastructurii Rutiere

De la: Cornel ZAINEA, Deputat în Circumscripția electorală nr. 25, Ilfov

Obiectul întrebării: Facilitarea accesului din și înspre Centura București și fluidizarea traficului pe DN6, în zona orașului Bragadiru, județul Ilfov

Domnule Ministru,
Domnule Director General,

Pe drumul național DN6, în dreptul localității Bragadiru din județul Ilfov, există un pasaj rutier care traversează Calea Ferată și Centura București, cu o lungime totală de aproximativ 105.20m (4 deschideri: 22.30m+2x30.30+22.30m). Lățimea părții carosabile este de 15.10m și este încadrată de două trotuare de câte 1.90m fiecare. (Imaginea nr. 1) Pasajul dispune de o singură bretea, la nord (Imaginea nr. 2), care asigură accesul din și înspre Centura București, breteaua sudică fiind blocată.

Se pot distinge trei situații de posibil conflict cu DN6:

1. Pentru a merge dinspre Centură spre București, utilizatorii bretelei trebuie să vireze la stânga pe DN6, fiind nevoiți să evite fluxul de circulație de pe DN6.
2. Cei care doresc să meargă dinspre Bragadiru spre Centură trebuie să vireze la stânga pe bretea, fiind de asemenea nevoiți să facă parte din traficul aglomerat de pe DN6;
3. Totodată, cei care vor să iasă din cartierul Mihai Eminescu (aflat la sud de pasaj) și vor să meargă în direcția Bragadiru sunt obligați să vireze la stânga pe DN6. Aceeași situație apare și în cazul celor care vin de la serviciu din București și vor să meargă acasă, în cartierul Mihai Eminescu.

Aceste situații limită conduc la probleme grave de siguranță a traficului auto în zonă. Conflictele de trafic se amplifică în orele de vârf, atunci când traficul este intens, existând riscul unor accidente grave.

Soluția simplă și la îndemână ar putea fi deblocarea bretelei sudice. Astfel, funcționalitatea ambelor bretele ar asigura accesul din și înspre centură fără a bloca traficul de pe DN6.

Grup Parlamentar USR

Telefon: 021.414.1058, 021.414.1059; Fax: 021.414.1062; e-mail: usr@cdep.ro

1/8

Mai mult, pasajul se află într-o stare avansată de degradare (Imaginile 7-11). În luna februarie 2019, USR Bragadiru a constatat că armăturile din riglele pilelor nu mai au acoperire și sunt ruginite (Imaginea nr. 8). În decembrie 2019, se observă riglele pilelor tencuite, acoperind armăturile ruginite (Imaginea nr. 9). Soluția aceasta de remediere a defectelor nu poate să fie decât una temporară. Pentru a se realiza o reabilitare conform normelor în vigoare este necesară o expertizare tehnică a pasajului.

Date fiind informațiile expuse anterior, cât și imaginile din Anexa nr. 1, vă rog să îmi comunicați și să îmi puneți la dispoziție următoarele:

1. Instrucțiunile pentru urmărirea curentă a comportării în timp, în cazul în care există.
2. Procesul verbal/raportul de la ultima inspecție efectuată la pasaj.
3. Planul de inspecții care vor fi efectuate în următorii 10 ani.
4. Ultima expertiză tehnică realizată pentru acest pasaj rutier.
5. În baza cărui proiect s-au realizat lucrările de acoperire a armăturilor ruginite ale riglelor pilelor? Din ce materiale (mortar de ciment sau betoane) au fost realizate tencuielile pe pile, rigle și console?
6. Care sunt etapele necesare aducerii pasajului la nivelul de siguranță cerut prin legislația în vigoare și care sunt termenele de implementare?
7. Cine este deținătorul terenului aferent bretelei de acces din Centură spre București – breteaua aflată la sud de pasaj, înainte de Centură, pe partea dreaptă venind dinspre Bragadiru?
8. Care este distanța minimă de siguranță dintre construcțiile adiacente și pasaj/bretele de acces (delimitarea zonei în care este interzisă orice construcție fără acordul/avizul CNAIR)?
9. Există un proiect/plan pentru deblocarea bretelei sudice, care să asigure accesul din Centură spre București și din Bragadiru spre Centură, cu rol de fluidizare a traficului și, implicit, de reducere a riscului de producere a accidentelor?

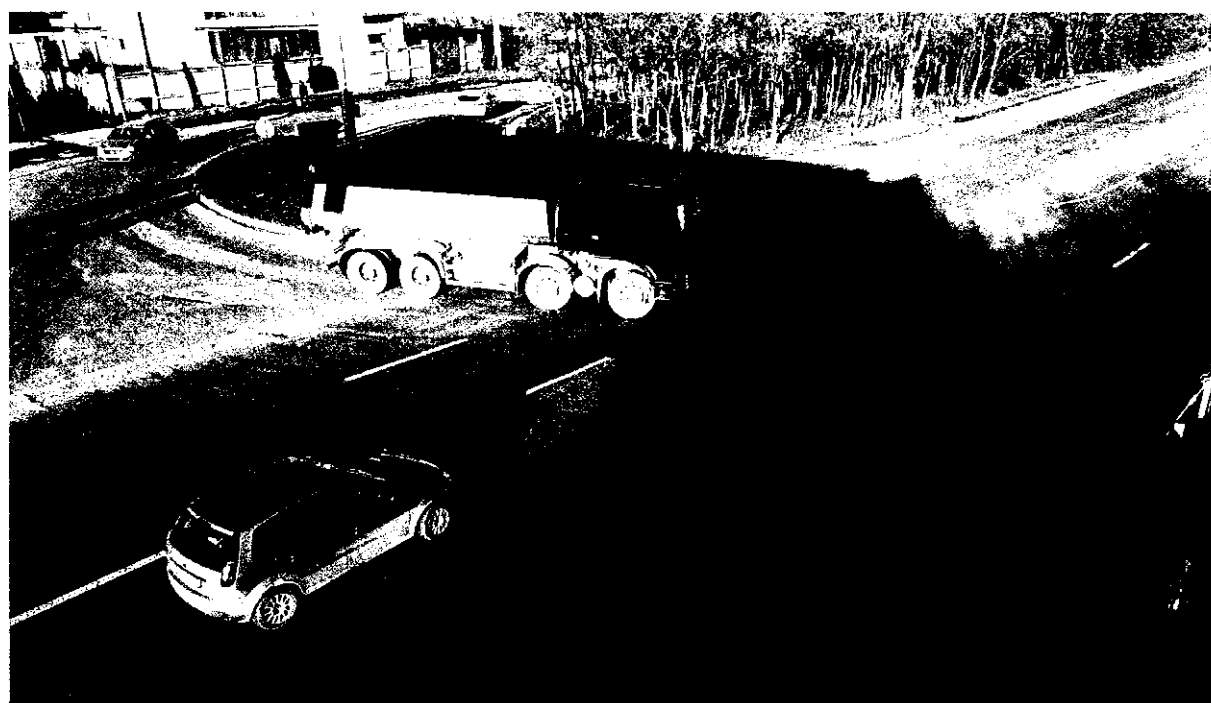
Vă rog să îmi comunicați răspunsul dumneavoastră în scris, la grupul USR din Camera Deputaților, la etajul 1M.

Cu deosebită considerație,
DEPUTAT
Cornel ~~Zainea~~

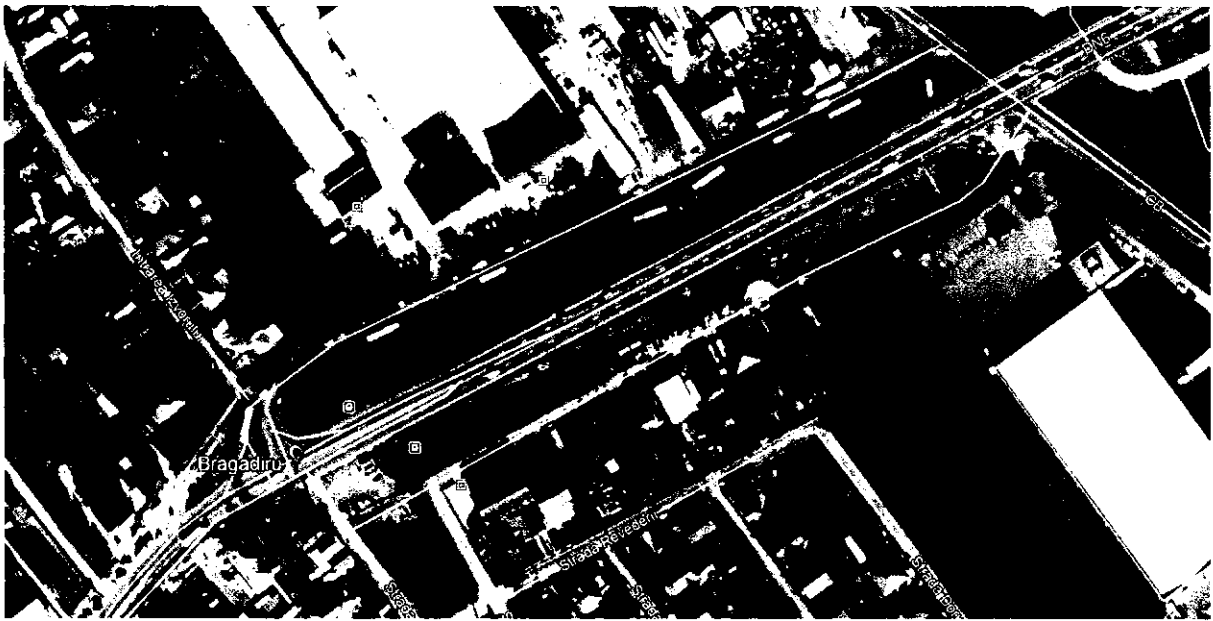
Anexa nr. 1 – Imagini



Imaginea nr. 1 – Vedere Google Earth DN6



Imaginea nr. 2 – Pasajul dispune de o singură bretea (la nord) care asigură accesul din și înspre Centura București



Imaginea nr. 3 – Vedere Google Earth DN6



Imaginea nr. 4 - Breteaua de acces din Centura spre București și din Bragadiru spre Centură, complet blocată la intrarea dinspre Centură.



Imaginea nr. 5 - Breteaua de acces din Centură spre București blocată, vedere dinspre Bragadiru spre Centură.



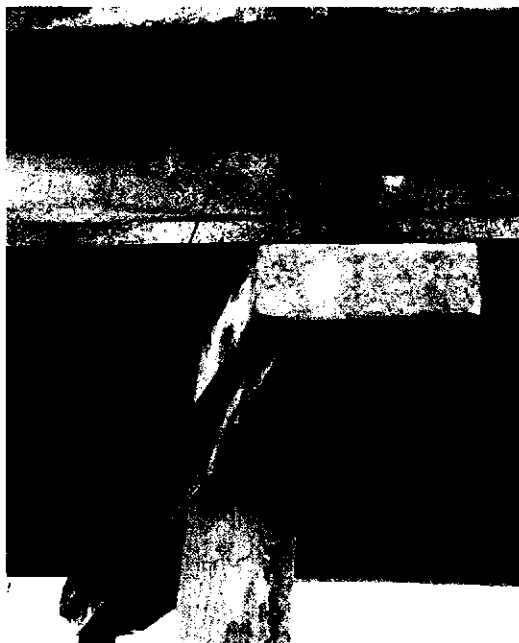
Imaginea nr. 6 - Breteaua de acces din Centură spre București blocată, vedere dinspre Bragadiru spre Centură



Imaginea nr. 7 – Elavațiile pilelor prezintă exfolieri, armăturile rămânând fără acoperire cu beton.



Imaginea nr. 8 – Februarie 2019, armăturile din riglele pilelor nu mai au acoperire și sunt ruginite.



Imaginea nr. 9 – Decembrie 2019, riglele pilelor au fost tencuite, acoperind armăturile ruginite.



Imaginea nr. 10 – Armătura de rezistență de la fibra superioara a consolelor riglelor pilelor, ruginită



Imaginea nr. 11 - Aparatele de reazem sunt din material metalic, sunt ruginite și necesită întreținere/inlocuire.